

Patte-forme  
pâtisseries

## Table des matières

Mots de présentation	5
Notre historique	6
Notre organigramme	7
Notre mission	8
Nos valeurs éducatives	9
L'intervention éducative	17
La structuration des lieux	25
La structuration des activités	31
La relation entre le personnel et les parents	41
Les annexes	47
- La foire aux questions	49
- Les qualités d'une éducatrice	51
Mot de remerciement du comité de rédaction	53

## *Mot du conseil d'administration*

C'est avec un immense plaisir que nous vous présentons la plate-forme pédagogique du Centre de la petite enfance Les Pandamis. Cet outil de référence est le fruit d'un travail soutenu de réflexions et de consultations entre les membres du personnel éducateur et de gestion, les parents utilisateurs ainsi que le conseil d'administration. Nous tenons à souligner l'excellence du travail accompli et à remercier tous les acteurs de la plate-forme pédagogique pour leur dévouement et leur professionnalisme. Nous croyons que ce projet unificateur favorisera l'amélioration constante de la qualité des services offerts au CPE et facilitera le travail de tous ceux et celles qui ont à cœur l'épanouissement et le bien-être des enfants.

## *Mot de la direction*

La direction est fière de présenter cet outil de référence représentant notre milieu ainsi que les valeurs que nous désirons véhiculer. Notre plate-forme pédagogique fut rédigée par une équipe dynamique composée d'éducatrices et de membres du personnel de gestion, avec la collaboration de spécialistes et de parents ayant à cœur le développement de l'enfant. Étant soucieux de la qualité des services que nous offrons et dans l'optique que la pédagogie doit demeurer en constante progression, ce travail de réflexion nous pousse à constamment nous surpasser. Cet outil sera également utile lors de l'accueil des nouveaux parents, la sélection du personnel et l'évaluation du rendement.

© décembre 2011, CPE Les Pandamis

Adopté en conseil d'administration le 9 novembre 2011.

La reproduction en partie ou en totalité de ce document nécessite l'autorisation du CPE Les Pandamis.

Dans cet ouvrage, l'utilisation du féminin inclut le masculin et vise uniquement à alléger le texte.

Aujourd'hui, le CPE Les Pandamis possède deux installations situées à Le Gardeur; la première au 155 rue Notre-Dame et la deuxième au 242 rue Bertrand. Depuis l'ouverture à ce jour, diverses transformations ont permis au CPE de s'adapter aux besoins du milieu.

Juin 1992 : Certains parents ayant un grand besoin de places en garderie pour leurs enfants se sont mobilisés. Le projet d'implantation d'une garderie a vu le jour grâce à l'implication des médecins pratiquant à la clinique Le Gardeurois et à des travailleurs de SNC Technologies inc. (depuis l'entreprise est devenue General Dynamics Produits de défense et Systèmes tactiques-Canada Inc.).

C'est donc le début d'une grande aventure pour le CPE Les Pandamis avec l'ouverture de sa première installation. Elle portait le nom de Garderie Le Gardeurois et était un organisme à but lucratif. Dans ses débuts, le taux d'occupation était de 16 enfants.

Fin des années 90 : La garderie devient un organisme sans but lucratif portant le nom de CPE Le Gardeurois.

Mars 2001 : Un concours est organisé afin de modifier le nom du CPE. L'idée de Marie-Josée Drouin, éducatrice, est sélectionnée. Le CPE Le Gardeurois devient le CPE Les Pandamis, avec le logo qu'on lui connaît aujourd'hui.

Mai 2001 : Un deuxième volet s'ajoute au CPE avec la création d'une cinquantaine de places en milieu familial. Au fil des ans, ce nombre a évolué pour atteindre 184 places.

Octobre 2003: Le CPE se donne la mission d'intégrer des enfants à besoins particuliers.

Avril 2005 : L'aventure se poursuit avec l'ouverture d'une deuxième installation. Elle accueille 80 enfants dont 10 poupons, ce qui fait passer le permis du CPE de 60 à 140 places.

Juin 2006 : Avec la venue de la loi 124, le CPE doit transférer ses places en milieu familial au bureau coordonnateur de la région.

13 Janvier 2010 : Ayant à cœur l'amélioration continue de nos services éducatifs nous désirons uniformiser nos pratiques. C'est pourquoi, nous nous lançons dans un projet de rédaction d'une plate-forme pédagogique.

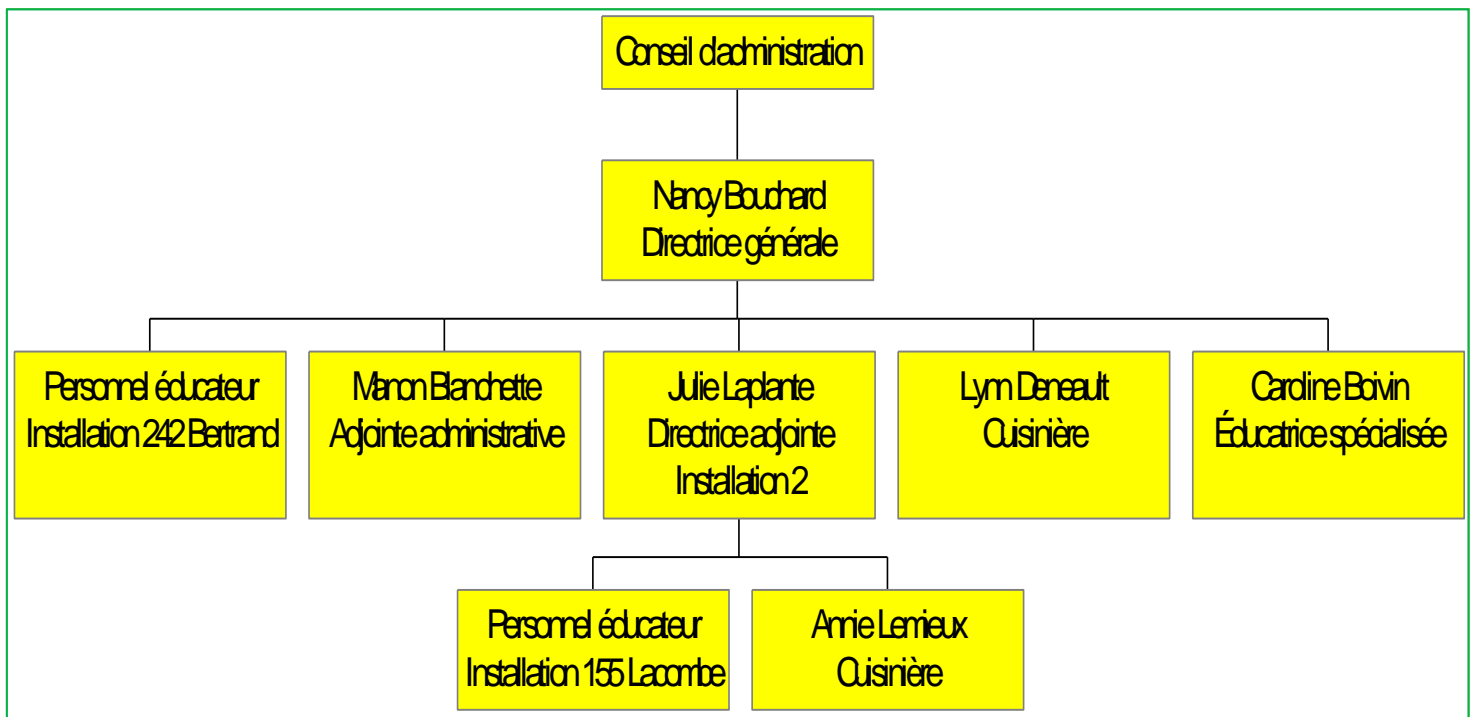
13 Décembre 2011 : Lancement de la Plate-forme pédagogique.



H  
I  
S  
T  
O  
R  
I  
Q  
U  
E



# Organigramme CPE Les Pandamis





Au Centre de la Petite Enfance (CPE) Les Pandamis, nous plaçons l'épanouissement des enfants au cœur de nos préoccupations. Tout en veillant à offrir des services de garde éducatifs de qualité, nous avons comme mandat d'assurer le bien-être des tout-petits d'âge préscolaire et de les accompagner à travers leur développement.

Dans l'optique de promouvoir l'égalité des chances, le CPE s'est donné comme mission d'intégrer les enfants à besoins particuliers. Il s'est notamment pourvu d'une politique d'inclusion à cet effet. Cette dernière a pour but d'offrir un milieu de vie stimulant et normalisant pour ces enfants, tout en permettant aux autres de comprendre et d'accepter les différences.

Aussi, nous accordons beaucoup d'importance à la promotion de saines habitudes de vie. Cette dimension se vit au quotidien dans le programme d'activités qui est offert aux enfants. Notre personnel est fortement encouragé à intégrer des activités physiques aux différents moments de la journée. En effet, les activités où les enfants bougent tout en s'amusant et en apprenant sont mises de l'avant. Afin de sensibiliser les éducatrices, diverses ressources sont proposées et des formations sont à prévoir. Entre autres, nous possédons la trousse «Mini Gigote» (animation pour faire bouger les enfants) et offrons des cours d'activités physiques.

De plus, l'élaboration de nos menus est hautement inspirée par la politique alimentaire de notre association régionale et permet aux enfants de découvrir de nouveaux aliments.



*Nos*

*Valeurs*

## Nos valeurs éducatives

Au CPE Les Pandamis, nous avons choisi de privilégier 4 valeurs qui nous unissent.



# Plaisir



# Tolérance



# Entraide Collaboration



# Unicité





# Plaisir

## Définition

Pour nous, le plaisir signifie : s'amuser, expérimenter, apprécier, se contenter et prendre le temps. En somme, c'est être heureux de vivre le moment présent.

### Objectifs :

- Prendre le temps de jouer librement.
- Apprendre à l'enfant à s'amuser à partir de peu de choses.
- Jouer et vivre tout en respectant les règles.
- Encourager l'enfant à exprimer sa créativité.

### Moyens :

- Possibilité pour l'enfant de faire des choix autant dans la routine que dans les activités proposées.
- Possibilité d'exprimer ses sentiments lors des retours quotidiens.
- Utilisation de matériel de récupération pour stimuler la créativité (boîtes de carton, contenants vides,...).
- Déploiement de jeux imaginaires dans tous les locaux.
- Maintien d'un discours positif envers l'enfant tout en favorisant l'estime de soi.
- Création d'un climat de plaisir et d'humour avec son groupe.

### Attitudes de l'éducatrice :



Accepter de prendre son temps, d'être joyeuse et positive avec chaque enfant.



Se centrer sur l'enfant et son rythme plutôt que sur sa cadence d'adulte.



# Tolérance

## Définition

Selon nous, la tolérance se caractérise par le respect de la liberté des autres par sa manière de penser et d'agir. Elle sous-entend la capacité d'accepter les différences de soi et d'autrui.

### Objectifs :

- Développer un sentiment d'appartenance au groupe et au CPE.
- Amener l'enfant à être sensible aux sentiments et aux besoins des autres.
- Apprendre à l'enfant à faire preuve d'ouverture sur la différence (opinions, goûts, culture, famille, handicaps).
- Développer la notion d'écoute.

### Moyens :

- Introduction de matériel de différentes réalités (culturelles, familiales, de sexes différents, avec des besoins particuliers).
- Intégration d'enfants à besoins particuliers.
- Semaine thématique en lien avec les différences.
- Participation aux causeries matinales dont des discussions autour du thème « Nous avons des différences et c'est tant mieux! ».

### Attitude de l'éducatrice :

➔ Parler positivement de nos différences entre éducatrices et avec les enfants.



# Entraide Collaboration

## Définition

L'entraide et la collaboration sont deux valeurs essentielles au bon fonctionnement de la vie en groupe. Elles sont les ingrédients de qualité pour une meilleure socialisation. C'est l'union des forces de chacun pour arriver à l'atteinte d'objectifs communs.

### Objectifs :

- Apprendre à l'enfant à intégrer les habiletés de socialisation telles que :
  - attendre son tour
  - partager
  - faire des choix et les assumer
  - prendre des décisions en groupe
- Pratiquer des jeux en équipe.
- Enseigner à l'enfant des habiletés de résolution de conflits.
- Apprendre à l'enfant à reconnaître les besoins des autres.
- Encourager l'enfant à demander de l'aide.

### Moyens :

- Animation de jeux coopératifs.
- Activités de jumelage grands/petits, habiles/moins habiles.
- Utilisation des programmes « Vers Le Pacifique » et « Brindami » (selon l'âge).
- Enseigner à partager, attendre son tour, faire des choix et les assumer.
- Implication de l'enfant dans des gestes de partage (paniers de Noël, cartes de fête, etc.).
- Utilisation d'outils de gestion de groupes pour soutenir l'enfant dans la résolution pacifique de ses conflits (un tableau, marionnettes).
- Utilisation d'un tableau de tâches.

### Attitudes de l'éducatrice :



Éviter les comparaisons entre les enfants.



Renforcer, à chaque fois que l'occasion se présente, les gestes de partage et de coopération.



# unicité

Nous croyons que chaque enfant se différencie des autres par sa personnalité. Une saine estime de soi lui permettra de construire son identité avec fierté.

## Objectifs :

- Apprendre à l'enfant à reconnaître ses forces et ses limites.
- Amener l'enfant à développer un sentiment de confiance (une image positive de lui-même).
- Favoriser un sentiment de réussite chez l'enfant.

## Moyens :

- Offrir des activités et privilégier des interventions en lien avec les besoins observés chez l'enfant.
- Proposer des responsabilités à l'enfant selon ses forces et capacités.
- Organiser une activité-projet sur un portrait de l'enfant en collaboration avec son parent.
- Utiliser les causeries pour amener l'enfant à parler de lui-même et ainsi mieux se connaître.
- Permettre à l'enfant d'exprimer ses goûts et ses intérêts.
- Mettre en place un milieu stable et positif.
- Donner des défis selon les capacités de l'enfant pour lui permettre de vivre des succès.
- Se référer aux activités proposées dans le livre « Quand les tout-petits apprennent à s'estimer ».

## Attitudes de l'éducatrice :



Donner du renforcement positif régulièrement à l'enfant pour augmenter son estime personnel.



Valoriser la démarche plutôt que le résultat attendu.

# L'Intervention Éducative





# L'implication chaleureuse

Si l'on considère que la sécurité affective, c'est-à-dire le besoin d'amour et de sécurité, est à la base du développement de l'enfant, l'un des rôles de l'éducatrice est de développer un lien significatif avec ce dernier. Pour ce faire, un simple sourire, un regard complice, un petit mot doux, un contact physique affectueux ainsi que se mettre à la hauteur de l'enfant pour communiquer, sont différentes formes d'implication chaleureuse qui engendrent un sentiment de confiance chez l'enfant envers son éducatrice. Il est à noter que l'implication chaleureuse est une composante essentielle à l'intervention démocratique.

Au CPE, l'éducatrice s'engage à développer ce type d'intervention de différentes façons, afin de reconnaître l'**unicité** et ainsi favoriser l'estime de soi. Elle offre un accueil chaleureux et personnalisé à chacun en le saluant avec un sourire et en s'informant s'ils vont bien. Il y a aussi un petit rituel de départ, soit le "bye bye" au parent que l'enfant fait par la fenêtre. Dans son local, l'enfant a des photos de lui et de sa famille. Tous ces gestes développent un sentiment de sécurité. De plus, si l'enfant a des frères et sœurs au CPE, il lui est permis, à différents moments de la journée, de pouvoir aller leur faire un petit câlin.

Pour créer un sentiment d'appartenance, chaque enfant fait partie d'un groupe, a son logo et son espace personnel. Pour ce qui est du sentiment de compétence, l'éducatrice affiche les bricolages de l'enfant dans un espace réservé aux chefs-d'œuvres.

Elle prévoit aussi à son horaire, des petits moments individualisés avec chacun. Bref, elle s'engage à offrir un environnement pédagogique qui permet à l'enfant un développement global harmonieux.

# La place de l'enfant

Au CPE, l'éducatrice offre l'occasion à l'enfant de s'impliquer dans le processus décisionnel de certaines situations.

Entre autres, lors des périodes de jeux libres et d'ateliers, diverses activités (qui touchent différentes sphères de développement : motrice, cognitive, langagière...) sont organisées, afin que l'enfant puisse effectuer un choix selon ses intérêts.

Quotidiennement, l'éducatrice planifie une causerie pendant laquelle chaque enfant est invité à s'exprimer à tour de rôle. Ce moment est aussi propice à l'apprentissage de la **tolérance** en amenant l'enfant à respecter l'opinion des autres ainsi que ses différences.

Pour nous, impliquer l'enfant dans la résolution de conflits est une autre manière de lui permettre de prendre part aux décisions qui le concerne. Tout d'abord, l'éducatrice l'encourage à verbaliser sa vision de la situation. Ensuite, elle l'accompagne dans une recherche de solutions. Ces étapes sont supportées par l'utilisation de plusieurs outils comme le coin des émotions et «Vers le pacifique» ou «Brindami» (des programmes d'interventions adaptés à la petite enfance qui aident l'enfant à développer ses habiletés sociales et à soutenir la résolution de conflits).

# L'INTERVENTION ÉDUCATIVE

En service de garde, plusieurs styles d'intervention sont utilisés. Toutefois, au CPE, nous privilégions l'utilisation de l'intervention démocratique puisqu'elle respecte l'unicité de chaque enfant et elle permet de bâtir avec lui une relation de partenariat favorable à l'acquisition de l'autonomie et de la confiance. Chacune de nos interventions est planifiée en fonction du besoin de l'enfant et se veut le reflet de nos valeurs éducatives.

Le programme éducatif<sup>1</sup> définit l'intervention éducative en quatre étapes. Ces étapes sont interrelées et permettent au personnel éducateur de mieux répondre aux besoins de l'enfant.

## Étape 1: Observation

Cette première étape est primordiale. Elle permet de connaître les goûts et les aptitudes de chaque enfant. Les informations recueillies orientent les interventions et alimentent les discussions avec les parents. Au CPE, plusieurs outils d'observation sont utilisés, tels que la fiche anecdotique, l'agenda et le cahier des apprentissages de l'enfant selon son âge.

## Étape 4: Réflexion rétroactive

La dernière étape est le processus à travers lequel l'éducatrice prend un recul en s'interrogeant face aux différentes interventions qu'elle a effectuées. Cette rétroaction permet à l'éducatrice de réajuster ses interventions en fonction de sa réflexion et ainsi rester attentive au respect des besoins de l'enfant. Pour nous, cette étape est essentielle au maintien d'une bonne qualité éducative.

## Comment se définit l'intervention démocratique ?

C'est un style d'intervention qui se caractérise par un juste milieu entre des attitudes directives et de laisser-faire. Ainsi, le pouvoir est partagé entre l'adulte et l'enfant, c'est-à-dire que l'adulte fournit à l'enfant des occasions de participer aux décisions en lui permettant de faire des choix selon ses habiletés et ses goûts. Afin que l'enfant se sente en sécurité, l'éducatrice établit un cadre où les limites sont claires et adaptées à l'âge de l'enfant. Le tout en faisant preuve de souplesse, mais aussi de constance dans ses interventions. Dans ce style d'intervention, l'éducatrice soutient l'enfant à travers différents apprentissages en lui servant de guide. Elle reconnaît l'implication de l'enfant dans son développement et l'accompagne dans la recherche de solutions possibles, afin de résoudre ses conflits. En adoptant un style démocratique, l'éducatrice contribue également à stimuler chez l'enfant sa confiance en lui en lui permettant d'être autonome et de prendre des initiatives.

## 2. Planifier et organiser

**Exemple:**  
Suite à cette conversation, l'éducatrice se questionne, afin de mettre en place un moyen de rassurer Marié. Elle décide de fabriquer une petite boîte à câlins que Marie pourra regarder lorsqu'elle aura de la peine. Afin de remplir la boîte, elle décide de demander à maman d'apporter des photos de famille, un objet qui lui fait penser à maman, des bisous imaginaires...

**Exemple:**  
Le lendemain matin, lors de l'arrivée de Marie, voyant qu'elle était en larmes, l'éducatrice l'a prise sur elle pour la bercer et a sorti la boîte à câlins. Les pleurs ont rapidement cessé.

## Étape 2: Planification et organisation

La deuxième étape du processus permet de planifier les activités, le matériel, l'aménagement des lieux ainsi que les interventions qui doivent faire suite à l'analyse des faits observés. L'objectif principal d'une bonne planification est de répondre aux besoins de l'enfant pour lui procurer de la sécurité et de la stabilité. Une bonne planification permet aussi de faciliter le déroulement des différents moments de la journée. Il est toutefois important de faire preuve de souplesse, afin de respecter le rythme de l'enfant.

## Étape 3: Intervention

Lors de la troisième étape, et suite à une planification de qualité, l'éducatrice agit comme guide auprès de l'enfant en favorisant son développement global. À travers les différentes activités de la journée, elle lui fournit des occasions d'effectuer des apprentissages par lui-même. Au besoin, elle interviendra pour le supporter et le valoriser, afin de lui permettre de vivre des réussites.

## 1. Observer


**Exemple:**  
Marie, 2 ans, fréquente le CPE depuis 2 mois. Son intégration s'est bien déroulée. Cependant, depuis 1 semaine, à son arrivée, elle pleure et a de la difficulté à laisser partir maman. L'éducatrice se demande pourquoi cette modification de comportement. Elle décide d'en parler avec le parent pour savoir s'il y a un changement à la maison. Maman lui explique qu'elle a changé de travail, ce qui implique que lorsqu'elle revient de travailler, Marie se couche quelques minutes plus tard.

**Exemple:**  
Après une semaine, les moments d'accueil se déroulent bien, mais Marie a toujours accès à sa boîte à câlins, si elle en ressent le besoin. L'éducatrice se rejouit de constater que son moyen fonctionnel. Toutefois, elle demeure attentive (étape 1 : observation) au besoin de réconfort de Marie et elle assure un suivi avec le parent. Si nécessaire le cycle reprendra.

## 4. Réfléchir et rétroagir

<sup>1</sup>QUÉBEC. MINISTÈRE DE LA FAMILLE ET DES AÎNÉES. Accueillir la petite enfance, le programme éducatif des services de garde du Québec. Québec, Le Ministère, 2007, 98 p.

# Les règles de fonctionnement



Afin de préserver un climat harmonieux au sein du CPE, des règles de vie claires et communes pour tous ont été établies: marcher lors des déplacements, faire des douceurs aux copains et parler doucement. Selon nous, il est essentiel que l'enfant ait un cadre de référence constant, en lien avec nos valeurs éducatives. C'est pourquoi, nous privilégions aussi trois autres règles de base en lien avec le développement des habiletés sociales de l'enfant. En effet, on lui apprend à attendre son tour, à partager le matériel et à prendre des décisions en groupe (surtout chez les plus vieux). Nous croyons qu'il est fondamental d'apprendre très tôt à l'enfant à **collaborer** et à s'**entraider**.


Grâce au tableau de tâches que l'on retrouve dans chaque local, et ce, à partir des groupes de 2 ans, chaque enfant assume un rôle important au sein du groupe. Nous reconnaissons son **unicité** en lui permettant de choisir une tâche selon ses goûts et ses habiletés. Ainsi, chacun apporte son aide au groupe. Certaines tâches assumées par l'enfant favorisent son sens des responsabilités et son sentiment de compétence. Des règles de santé et de sécurité sont aussi enseignées à l'enfant par le biais d'affiches identiques dans les locaux, les salles de bain et les corridors du CPE.

Un cadre cohérent et constant est établi au CPE, dans le but que tous aient du **plaisir** et s'épanouissent en toute sécurité, dans le respect de soi-même et des autres.

# Conclusion



Au CPE, l'enfant est au cœur de nos préoccupations et nous désirons assurer son bien-être et son épanouissement. Voilà pourquoi nous privilégions des interventions démocratiques dans le cadre d'une **implication chaleureuse**, tout en respectant nos valeurs éducatives : l'**unicité**, la **tolérance**, le **plaisir** ainsi que l'**entraide** et la **collaboration**. Plusieurs ressources sont disponibles pour le personnel et même les parents, s'ils en font la demande. En effet, nous possédons plusieurs outils de référence pouvant être empruntés pour consultation. Une politique d'inclusion des enfants à besoins particuliers a aussi été élaborée et une copie est remise aux parents concernés. Finalement, une éducatrice spécialisée et une coordonnatrice pédagogique travaillent à temps plein au CPE et sont disponibles sur demande pour fournir des conseils.







*La  
structuration  
des  
lieux*

# La structuration des lieux

La structuration des lieux représente l'aménagement et le matériel mis à la disposition des enfants dans les divers locaux. Au CPE, nous sommes d'avis que l'aménagement des lieux dans lesquels l'enfant évolue a une incidence sur son développement global. Un environnement physique chaleureux, stimulant et sécuritaire a un impact positif sur la santé et le bien-être de l'enfant. Nous croyons aussi que l'espace dans lequel l'enfant se retrouve quotidiennement lui permet de faire des apprentissages à différents niveaux. Une similarité dans les principes généraux d'aménagement peut être constatée dans chacun de nos locaux, tout en étant polyvalent.

La prochaine section présente les orientations de notre CPE concernant l'aménagement des lieux, ainsi que le matériel mis à la disposition des enfants. Tout est pensé en tenant compte de nos valeurs éducatives ainsi que des besoins de chaque enfant. Afin de fournir des apprentissages ludiques variés et de soutenir leurs intérêts, les éducatrices ajoutent régulièrement des nouveaux jeux choisis dans notre joujouthèque.

## Au sein de notre CPE, l'aménagement des lieux :

### **- Favorise chez l'enfant le développement de son identité et un sentiment de confiance et d'appartenance:**

- Création d'un endroit identifié par un logo, pour chaque enfant, afin qu'il puisse y déposer ses objets personnels (casier, panier à doudou)
- Affichage des bricolages des enfants sur le mur des réalisations
- Présence de photos de famille à la disposition ou à la vue de l'enfant
- Utilisation de tableaux de responsabilités où chaque enfant choisit une tâche à réaliser durant la journée
- Mise en place d'un système de rotation où chaque enfant a la possibilité d'être l'ami du jour ou le commissionnaire, cette responsabilité lui permet d'aider l'éducatrice dans diverses petites tâches

### **- Favorise le développement global de l'enfant :**

- Présence de matériel de jeux varié touchant aux différentes sphères de développement
- Espace divisé en coins de jeux pour permettre plusieurs types d'activités en même temps
- Matériel regroupé en cohérence avec les aires de jeux, par catégorie et identifié à l'aide de pictogrammes pour favoriser l'autonomie
- Matériel rangé à la hauteur des enfants
- L'aménagement est mobile, c'est-à-dire qu'il peut être modifié, afin d'offrir différents types d'activités

### **- Tient compte des besoins et des intérêts de l'enfant :**

- Mise en place de coins qui répondent aux besoins de l'enfant (bouger, s'isoler, explorer, manipuler, créer, résoudre des problèmes...)
- Délimitation des coins par des repères physiques (meubles, tapis...), afin de faciliter la concentration
- Aménagement répondant aux besoins particuliers de certains enfants allergiques (photos, politique concernant les allergies...)

- Aménagement sécuritaire favorisant le bien-être de l'enfant
- Présence de mobilier à la hauteur des enfants
- Présence d'aires de jeux différentes pour des jeux calmes ou actifs
- Mise en place d'un aménagement flexible permettant différentes formes de regroupement (jeux en petits groupes, jeux en grands groupes...)
- L'environnement répond aux besoins particuliers de certains enfants (barres de soutien, antidérapants dans les escaliers, chaises adaptées...)

## Au sein de notre CPE, le matériel :

-Favorise toutes les dimensions du développement de l'enfant :

- La dimension physique (motricité globale : parcours moteurs, ballons, vélos et l'utilisation de la trousse pédagogique «Mini Gigote» et motricité fine : ciseaux, blocs, matériel à enfiler...)
- La dimension intellectuelle (casse-têtes, jeux de société, matériel informatique, matériel qui stimule les sens...)
- La dimension socio-affective et morale (déguisements, marionnettes, miroir, mobilier pour imiter, poupées...)
- La dimension langagière (livres, affiches, boîte à mots, appareil pour écouter des CD...)
- La créativité (pâte à modeler, crayons, peinture, matériel récupéré...)

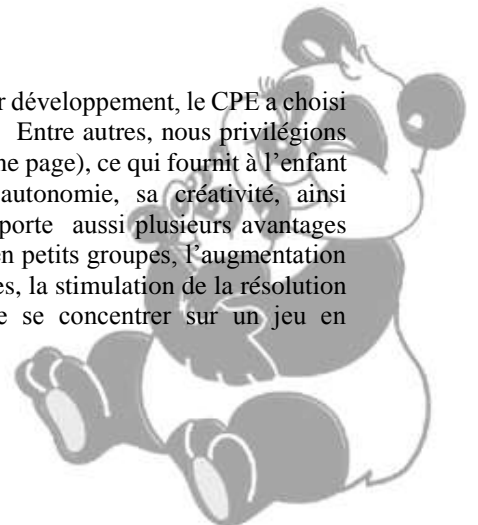
### **- Est adapté aux besoins de l'enfant :**

- Le matériel est sécuritaire et en bon état
- Est adapté à l'âge des enfants (ex : matériel spécifique pour les plus petits et d'autres pour les plus grands)
- Est présent en quantité suffisante, selon le nombre d'enfants
- Jeux variés et polyvalents qui tiennent compte des intérêts de chaque enfant, ce qui permet diverses possibilités

### **- Reflète la diversité des réalités familiales et culturelles favorisant l'acceptation des différences :**

- Déguisements et accessoires représentant diverses origines ethniques
- Poupées sexuées, accessoires représentant des milieux de vie différents
- Personnages (poupées, figurines etc.) et livres d'histoires représentant des enfants avec des différences physiques

Dans un souci de répondre aux besoins de chaque enfant et d'encourager leur développement, le CPE a choisi de mettre en place un aménagement semblable dans chacun de ses locaux. Entre autres, nous privilégions l'aménagement par coins d'activités (représentés par le schéma à la prochaine page), ce qui fournit à l'enfant différentes occasions d'apprendre en s'amusant et en stimulant son autonomie, sa créativité, ainsi qu'en favorisant son développement social. Ce type d'aménagement comporte aussi plusieurs avantages pour l'enfant dont : la diminution du bruit ambiant, la possibilité de jouer en petits groupes, l'augmentation de la concentration, l'encouragement à partager et à échanger avec les autres, la stimulation de la résolution de problèmes, ainsi que la possibilité d'offrir à l'enfant l'occasion de se concentrer sur un jeu en évitant l'éparpillement.



## Coin Blocs et Construction

Qu'est-ce qui caractérise le  
Ce coin se définit comme l'endroit idéal pour apprendre à l'enfant à développer son imaginaire, en inventant une multitude de constructions.

L'enfant y développe aussi sa motricité fine, en empilant ou en assemblant des blocs. Ce coin doit être suffisamment grand pour permettre à plusieurs enfants d'explorer des jeux plus solitaires ou des jeux de constructions collectives.



## Coin Causerie

Qu'est-ce qui caractérise le  
Ce coin se veut être le lieu de rassemblement qui est utilisé essentiellement après la collation du matin, afin de présenter aux enfants le déroulement de la journée. A cet égard, des affiches sont utilisées et servent de point de référence à l'enfant. Des discussions de groupe sur divers sujets sont aussi réalisées dans ce coin.



## Coin Manipulation

Dans ce coin, l'enfant réalise, seul ou en petits groupes, des activités qui demandent une plus grande concentration. Les principaux apprentissages réalisés se situent au niveau du développement intellectuel et de la motricité fine.



## Coin Blocs et Construction

Exemples de matériel:  
Blocs de toutes sortes, voitures, matériel de récupération, matériel à démonter et à assembler, garages, maisonnettes, personnages, tapis d'autos,....

Exemples de matériel:  
Jeux de société, casse-têtes, pâte à modeler, jeux d'enfilage, jeux d'encastrement, petits objets à trier, à compter, à classer....

Coin Manipulation

## Coin Calme

Exemples de matériel:  
Coussins, livres, albums photos, toutous, histoires avec CD, écouteurs, musique douce, revues, images des émotions,....



## Coin Causerie

Exemples de matériel:  
Outils de gestion du programme éducatif (calendrier, météo, horaire de la journée en images, tableau d'ateliers, tableau des responsabilités).

## Coin Des Artistes

Exemples de matériel:  
Matériel pour bricoler (peinture, crayons, colle, ciseau, carton, matériel de recyclage...)

Exemples de matériel:

Accessoires représentant des milieux de vie, tels que : cuisinière, coiffeuse, établi, accessoires variés permettant de jouer différents rôles ou métiers, objets de la vie courante : téléphone, appareil photo,....

Coin Imitation

Qu'est-ce qui caractérise le

## Coin Imitation

Ce coin se caractérise par la présence de matériel pour les jeux de rôles, les jeux symboliques ou de faire semblant. L'enfant pourra y exprimer, seul ou avec des amis, sa vision du monde en imitant, papa, maman, la cuisinière... Le tout-petit pourra également développer sa motricité fine en habillant les poupées ou en brassant des aliments. Ce coin favorise les interactions sociales et permet à l'enfant de développer son langage, d'y apprendre à gérer ses conflits ou à exprimer ses émotions.



Qu'est-ce qui caractérise le

## Coin Des Artistes



Ce coin englobe le matériel nécessaire pour développer la créativité chez les enfants. Ceux-ci pourront expérimenter différentes textures et manipuler différents instruments pour faire du bricolage. Considérant l'espace parfois restreint de certains locaux, ce coin est souvent mobile, c'est-à-dire qu'il peut être déplacé afin de laisser la place à d'autres types d'activités.



**La  
structuration  
des  
activités**

# La structuration des activités

Dans la section précédente, nous vous avons démontré l'importance que nous accordons à l'aménagement des locaux et au matériel offert aux enfants. Toutefois, une bonne structuration des lieux n'assure pas à elle seule l'atteinte des objectifs que nous avons établis et qui sont le reflet de nos valeurs éducatives.

En effet, il est primordial de bien structurer les nombreuses activités qui se déroulent au sein du CPE, afin de promouvoir le développement global et harmonieux des enfants. Tout d'abord, notre programme d'activités est fondé dans le but de respecter les cinq principes de base du programme éducatif « Accueillir la petite enfance ». De plus, les éducatrices planifient diverses activités en fonction des compétences à développer pour chaque enfant de son groupe.

## Cinq principes de base <sup>1</sup>



## Horaire-type

*Accueil*  
*Jeux libres*  
*Hygiène et collation*  
*Causerie*  
*Ateliers ou activités dirigées*  
*Activités motrices ou extérieures*  
*Hygiène et dîner*  
*Préparation à la sieste*  
*Sieste*  
*Hygiène et collation*  
*Jeux libres*  
*Départ*

<sup>1</sup>Accueillir la petite enfance, Programme éducatif des services de garde du Québec, mise à jour 2007, p.16

Chez le tout-petit, le sentiment de sécurité et d'appartenance est très important. C'est pourquoi, nous avons établi un horaire-type d'une journée au service de garde. Cela permet à l'enfant de se retrouver plus facilement dans le temps. Cet horaire vous sera présenté dans les prochaines pages. Nous avons choisi de laisser la parole à un enfant qui raconte sa journée à ses parents. Vous remarquerez qu'il n'y a pas d'heures précises de fixées pour chaque moment de la journée. Le but étant de laisser une certaine latitude aux éducatrices, afin qu'elles puissent respecter les besoins et le rythme des enfants de leur groupe. Chaque moment de la journée, les routines, les transitions ou les périodes de jeux, se déroule dans un climat harmonieux, là où les rires et le plaisir sont au rendez-vous! Nous profitons aussi de chaque occasion pour inculquer de saines habitudes de vie à tous.

Papa et maman,  
Comme tu ne me vois pas quand je suis au CPE,  
je vais te raconter à quoi ressemblent mes journées.

## Accueil



Quand j'arrive au CPE le matin, je suis très content de voir mon éducatrice. Avant que tu partes j'aime te faire des beaux câlins. Est-ce que tu me vois te faire un beau bec par la fenêtre pour te dire «Bye! Bye!» ? Cela me rend heureux de te voir partir en me faisant un beau sourire.



### Accueil et départ

L'accueil et le départ sont des moments importants dans la journée, car c'est l'occasion pour l'éducatrice et le parent d'échanger et de s'informer sur l'enfant. Comme l'éducatrice se doit d'être disponible, les enfants sont en période de jeux libres. Si la température le permet, il arrive que ces moments se déroulent à l'extérieur. Tout se fait dans le calme et la bonne humeur, afin que l'enfant se sente à l'aise. Pour certains enfants, la séparation est une période difficile. C'est pourquoi, il est important que ce soit bref. Lors de l'accueil, pour faciliter la transition entre la maison et la garderie, l'enfant dit au revoir à son parent par la fenêtre et, si nécessaire, l'éducatrice l'accompagne. Ainsi, l'enfant comprendra que c'est maintenant au tour de l'éducatrice de prendre soin de lui.

Pour ce qui est du départ, lorsque le parent arrive, il lui revient d'intervenir auprès de son enfant. Cela évite la confusion dans les rôles de chacun. L'agenda demeure un outil de communication très important. L'éducatrice y indique des informations sur l'enfant et si elle a déjà quitté, le parent a tout de même un petit compte-rendu de la journée de son enfant. Il peut aussi l'utiliser pour transmettre un message à l'éducatrice.

## Jeux libres



Mes amis n'arrivent pas tous en même temps, ils viennent nous rejoindre dans le local d'accueil. C'est amusant! Je peux être avec mon grand frère et les amis des autres groupes. Lorsqu'il y a beaucoup d'amis, mon éducatrice nous amène dans notre local. Youppi! Je retrouve mes jouets. J'aime beaucoup jouer avec l'auto rouge et le garage. Je demande souvent à mon ami de jouer avec moi, mais il ne veut pas toujours. Je pleure parfois quand il me dit non, j'aime jouer avec lui. Mon éducatrice vient parfois m'aider à trouver une solution et en même temps elle joue avec moi.

# Hygiène



Quand le temps de ramasser est arrivé, je ne range pas toujours tout de suite, car j'aime jouer aux autos. Mon éducatrice me rappelle la consigne en chantant une chanson. Après, elle me demande d'aller me laver les mains, de faire pipi et de m'asseoir à la table. Je peux alors regarder un livre en attendant que tous mes amis soient prêts.



## Hygiène

On y retrouve le lavage des mains et du visage, le mouchage, le changement de couche et l'apprentissage de la propreté.

Ces moments sont fondamentaux. L'éducatrice sert alors de modèle pour permettre à l'enfant de devenir autonome et d'acquérir de saines habitudes de vie. Les petites comptines sont souvent utilisées, afin d'apprendre en s'amusant et de retenir plus facilement les étapes à suivre. Des affiches près des lavabos illustrent la procédure pour le lavage des mains. L'éducatrice exploite aussi avec les tout-petits, une trousse pédagogique, « Bye Bye les microbes », prévue à cet effet. L'enfant développe ainsi des habiletés à se garder en santé tout en s'amusant.

Chez les plus jeunes, le changement de couche est l'occasion pour l'éducatrice d'accorder un moment privilégié avec l'enfant. Le lien affectif entre les deux sera encore plus fort et l'enfant se sentira bien et en confiance. Des petites chansons, des chatouilles, des mimiques expressives, un mobile suspendu, sont autant de possibilités d'égayer ce moment de routine.

Lorsque le parent nous fera part qu'il débute à la maison l'apprentissage de la propreté et que l'enfant démontrera de l'intérêt pour le petit pot ou la toilette, l'éducatrice se fera une joie d'accompagner le bambin. Il est important que cet apprentissage se réalise dans le respect du rythme de l'enfant et de concert avec le parent.

# Collation



C'est très important le matin de manger des fruits. C'est ce que mon éducatrice m'a dit l'autre jour. Cela donne des vitamines. J'aime raconter à mes amis ce que j'ai fait hier. On parle beaucoup.



## Causerie



Ensuite, on s'assoit par terre et on choisit notre responsabilité. Moi je préfère passer les assiettes. Pierre-Luc lui, c'est le chef du train. On apprend aussi plein de nouveaux mots. On chante des chansons qui nous font bouger et mon éducatrice nous explique ce qu'on va faire aujourd'hui.



### Causerie

La causerie est une période essentielle dans le déroulement de la journée de l'enfant. C'est l'occasion d'échanger, de présenter un objet ou tout simplement de discuter du thème de la semaine. L'éducatrice utilise les outils de gestion du programme éducatif (voir la foire aux questions) comme point de référence. On débute avec le calendrier, on observe la météo et on choisit nos responsabilités, tel que mentionné précédemment. Ensuite, à l'aide de l'horaire de la journée en images, l'éducatrice informe les enfants des activités prévues et présente les ateliers. Souvent, ce moment se termine avec une période de chansons. Dans le souci de respecter notre mission sur la santé et aussi pour avoir du plaisir, on y ajoute parfois des gestes. C'est l'occasion idéale de se dégourdir un peu avant de poursuivre les activités. La causerie nous permet de travailler au niveau du développement langagier, socio-affectif, cognitif et moteur.

## Ateliers ou activités dirigées



Dans la journée, il y a toujours des activités. On s'amuse beaucoup. Parfois, on joue en ateliers. J'aime ça les ateliers. Je peux choisir mon jeu. Il y a aussi des moments où on fait des jeux tout le monde ensemble. On rit beaucoup. Mon éducatrice prend bien soin de me présenter des activités selon mes intérêts. Pour y arriver, elle prend le temps de me regarder jouer et de noter ses observations.

## Activités extérieures et motrices



1,2,3 Go! Il faut s'habiller. On va jouer dehors soit dans la neige ou dans le sable. Moi, j'aime ça quand il fait chaud, on peut alors jouer dans l'eau. Quand on va jouer dehors, on bouge beaucoup, on court, on glisse, on grimpe, on pédale. Quand il pleut, on fait des jeux qui bougent dans mon local. Mon éducatrice sort aussi parfois des gros bacs remplis de pleins de choses pour faire des parcours. Attention, il ne faut pas tomber dans les crocodiles!



## Périodes de jeux

Dans une journée au CPE, l'enfant est exposé à plusieurs formes de jeu. Que ce soit à travers les jeux libres, les périodes d'ateliers, les activités proposées par l'adulte, les jeux extérieurs ou les activités-projets, l'enfant est stimulé de manière à développer tous les aspects de son développement.

Les **périodes de jeux libres** se déroulent à divers moments de la journée où l'éducatrice ne peut accorder toute son attention aux enfants puisqu'elle s'affère à une autre tâche. Les périodes de routines et de transitions, telles que l'accueil et le départ, en sont de bons exemples. L'enfant est invité à choisir son jeu parmi tout le matériel disponible. Puisque cette activité n'est pas dirigée par l'adulte, l'enfant s'amusera de façon autonome et y apprendra à être en relation avec les autres, à négocier, à partager et à gérer ses conflits tout en étant l'initiateur de ses jeux et le créateur de son projet.

Quant à elles, les **périodes d'ateliers** se déroulent en trois étapes. Lors de la planification l'enfant est appelé à exprimer son choix d'activité, selon ses intérêts, et ce, parmi les propositions de l'adulte. La durée de la planification diffère selon l'âge des enfants. Souvent, les périodes d'ateliers sont planifiées en lien avec une thématique particulière (ex : les insectes). L'enfant apprend à prévoir ses actions et à les modifier selon les situations qui se présentent. La deuxième étape représente la réalisation de l'activité. Plusieurs enfants peuvent s'amuser dans le même coin et ce de façon individuelle ou en groupe. Lors des périodes d'ateliers, l'enfant pourra développer différentes habiletés telle que la créativité. Une des caractéristiques importantes des ateliers est la liberté dont l'enfant dispose. Il est le maître de son jeu. De son côté, l'éducatrice demeure disponible pour soutenir les enfants et effectuer des observations. Finalement, après la période d'ateliers, l'éducatrice guidera l'enfant afin de réaliser un bilan. Plusieurs moyens peuvent être utilisés tels que la présentation des réalisations, les dessins, les mimes, etc. Le but du retour est d'augmenter le vocabulaire, le sens de l'observation et l'esprit analytique de l'enfant.

Quant **aux activités proposées par l'adulte**, elles englobent les activités dirigées et les activités-projets. Que ce soit à l'intérieur ou à l'extérieur, les activités dirigées sont planifiées par l'éducatrice selon les besoins des enfants. Elles leur permettent de vivre de nouvelles expériences et d'acquérir de nouvelles habiletés par le biais d'une activité en groupe, par exemple un bricolage. L'éducatrice peut aussi organiser des activités-projets, ces dernières sont aussi planifiées à partir des besoins des enfants, mais également des intérêts d'un ou plusieurs enfants du groupe (ex : les pirates, les princesses) ou bien, à partir d'une situation vécue (ex : un déménagement, un voyage...). Ces activités se définissent par le fait qu'elles mettent à profit les connaissances et les aptitudes de tous les enfants du groupe. Chaque enfant pourra contribuer et coopérer dans la création d'un projet collectif en se répartissant les tâches à accomplir. Les principaux apprentissages de l'enfant se situent au niveau du sentiment d'appartenance à un groupe et des habiletés sociales. Le dernier type d'activité est représenté par le jeu à l'extérieur. Ayant comme mission la promotion de saines habitudes de vie, il est certain que les jeux extérieurs occupent une place importante dans notre planification et sont une occasion de favoriser l'activité physique chez l'enfant. Tous les jours, des activités extérieures sont planifiées, soit dans la cour du CPE, ou au parc. Si la température ne le permet pas, des jeux moteurs se dérouleront à l'intérieur. Tout comme les activités à l'intérieur, les jeux extérieurs comportent différentes formes d'activités. Qu'elles soient planifiées par l'éducatrice ou initiées par l'enfant, ce dernier aura la possibilité de développer une multitude d'habiletés motrices en glissant, en courant ou en faisant du tricycle. Elles permettent aussi à l'enfant d'explorer l'environnement par des expériences sensorielles et de développer des habiletés sociales.

## Dîner



Après avoir bougé dans la cour, on retourne dans notre local. Hum! Ça sent bon. J'ai très faim. Je retourne à la toilette et je lave mes mains. Mon ventre fait des bruits bizarres. Quand je vois le dîner arriver, j'ai très hâte de faire ma responsabilité et mes amis aussi. J'aime rendre service. Des fois, il y a des aliments différents de la maison, mais mon éducatrice m'encourage à y goûter. Maintenant, j'aime ça.



### Collations et dîner

Au CPE, la santé est une de nos priorités, comme en fait foi notre mission. Nous portons donc une attention très particulière à la conception de nos menus qui respectent notre politique alimentaire (voir foire aux questions). Les collations et les dîners offerts sont équilibrés et diversifiés. De ce fait, l'enfant est amené à goûter à certains aliments qui peuvent être différents de ce qu'il mange à la maison.

Les périodes d'alimentation permettent à l'enfant de faire plusieurs petites tâches adaptées à son degré d'autonomie et ainsi favoriser son estime de soi.

## Préparation à la sieste



Après avoir bien mangé et bien lavé ma bouche, je vais chercher mon matelas et j'ai hâte de prendre un jeu de dodo pour jouer. Je choisis souvent de faire un casse-tête, cela me permet de relaxer. Mon éducatrice m'a dit que cela était bon pour se préparer à faire une belle sieste. Juste avant de me border, elle lit toujours une histoire.

## Sieste



Je suis content de revoir mon doudou et mon petit toutou Guimauve. Je bouge un peu, mais lorsque mon éducatrice vient me cajoler le dos, je m'endors. La musique douce m'aide à faire de beaux rêves. Parfois, je ne dors pas, je fais une petite relaxation et après je peux prendre un jeu calme.



## Préparation à la sieste et sieste

La routine du dodo est primordiale pour l'enfant. L'éducatrice met tout en œuvre afin que ce moment soit propice à la relaxation. Tout d'abord, l'enfant sort son matelas, toutou, doudou et les place à son espace réservé dans le local. Le fait d'avoir son coin bien à lui permet à l'enfant de créer un sentiment d'appartenance et de sécurité, puisqu'il se retrouve avec des objets qu'il affectionne. Suite à sa routine, l'enfant est invité à aller chercher un jeu de dodo (exemple : casse-tête de bois, mini-jeu de personnages, poupée à habiller, etc.) qu'il va utiliser sur son matelas. Cette période permet à l'enfant de prendre un moment pour lui, suite à une journée bien remplie. Avant le dodo, l'éducatrice animera une histoire pour tout le groupe. Ce moment a pour but de faire une transition entre les activités et le temps de relaxation. Par la suite, l'enfant s'endormira ou il fera simplement une relaxation.

## Hygiène



Après la sieste, j'ouvre doucement les yeux, je m'étire un peu. Je dois maintenant me lever et ranger mes choses. Je mets mes souliers. Je vais ensuite faire mon pipi. Je me lave les mains en chantant « Frotte, frotte, mousse, mousse! » et je vais m'asseoir tranquillement à la table.

## Collation



En après-midi, c'est un peu différent du matin. La collation est parfois un muffin, d'autres fois des légumes avec de la trempette. J'ai toujours hâte de voir ce que la cuisinière nous a préparé.

## Départ



Après avoir fait tant de choses durant la journée, je commence à avoir hâte que tu arrives pour tout te raconter. Quand une éducatrice quitte pour aller chez elle, des amis de son groupe se joignent à nous. À ce moment, soit nous jouons à l'intérieur ou nous allons à l'extérieur. Quand tu arrives, parfois je te vois passer devant les fenêtres de mon local. Je suis très content. Je vais te voir pour avoir mon câlin. Mon éducatrice te dit comment a été ma journée. Avant de partir, je dis bonjour à tous mes amis et je vais faire un câlin à mon éducatrice. Ensuite, on quitte vers mon casier pour que tu lises mon agenda. Je m'habille tout seul en te racontant ce que j'ai fait aujourd'hui.

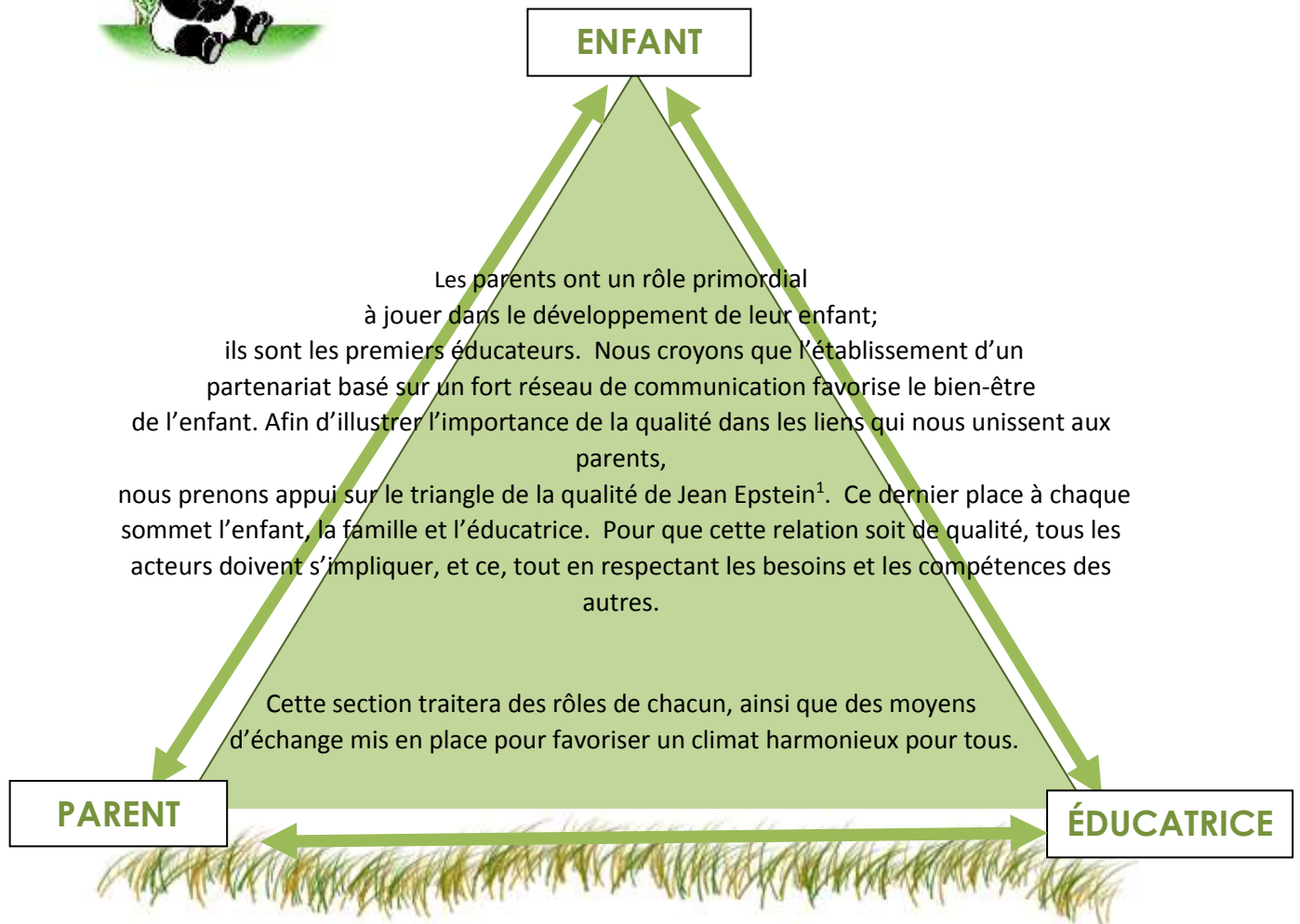
J'ai hâte de revoir mes amis demain.

Jean-François

**La  
Relation  
entre  
le personnel  
et  
les  
parents**



# La relation entre le personnel et les parents



<sup>1</sup>Tiré de l'annexe 4 du guide des participantes «Des pratiques qui résonnent pour des relations de qualité, Brio II, La relation d'attachement». Le triangle de la qualité de Jean Epstein, novembre 2008

## CADRE DE LA RELATION

Le CPE et les parents ont tous deux des rôles importants à respecter, afin de travailler dans le même sens, et ce, pour le bien-être de l'enfant. En assumant nos responsabilités, nous démontrons notre désir de collaborer ce qui, selon nous, est à la base d'une relation de confiance.

La **collaboration** étant une de nos valeurs principales, nous nous attendons à ce que les parents soient réceptifs aux commentaires ou suggestions émis par les membres du personnel. Dans le même ordre d'idée, notre personnel s'engage à tenir le parent au courant de l'évolution de son enfant, en lui faisant part des faits observés de façon claire, honnête et respectueuse.

Nous désirons aussi que parents et éducatrices aient du **plaisir** à travailler ensemble. Nous les sollicitons donc, à participer aux activités qui peuvent leur être proposées (exemples : un pique-nique familial dans le cadre de la semaine des services de garde ou une fête...). En tout temps, ils doivent se sentir à l'aise de communiquer avec les éducatrices et vice-versa. L'écoute et le respect doivent donc être constamment à la base de la relation.

Étant donné le nombre élevé de familles qui fréquentent nos installations, nous faisons preuve de **tolérance** face aux différentes réalités familiales auxquelles nous faisons face. En revanche, nous attendons des parents une compréhension, aussi, de notre réalité. En tout temps, nous tenterons de nous adapter aux besoins des familles dans les limites de nos moyens.

Si chaque enfant est unique, il en est de même pour les adultes. Notre **unicité** est ce qui nous identifie comme individu. Nous avons tous de belles forces en nous et il faut en faire profiter les autres. Voilà pourquoi les mots d'encouragement, les félicitations et tous autres commentaires positifs sont les bienvenues dans les échanges entre les parents et le personnel. Cela renforce les liens et est toujours grandement apprécié!

En appliquant ces principes, nous facilitons la relation parents-CPE et l'enfant sera le premier à en bénéficier.



## Les outils de communication

Plusieurs moyens ont été mis en place pour assurer une communication de qualité entre le parent et le personnel. En voici la liste :

- Les **conversations informelles** en début et en fin de journée sont un moyen naturel qui aide à établir un lien de confiance entre le parent et l'éducatrice.
- Deux fois par année, soit en septembre et en février, le CPE organise des **rencontres de parents**. La première est une réunion d'informations sur le fonctionnement du CPE. C'est aussi l'occasion, pour le parent, de faire connaissance avec l'éducatrice de son enfant et de poser des questions s'il y a lieu. La seconde fait suite à la remise d'un document d'observations. C'est une rencontre individuelle où le parent et l'éducatrice ont l'occasion d'échanger au sujet de l'enfant.
- Le **document d'observations** est remis au parent en février et à la fin de l'année. Il fait part des observations de l'éducatrice sur le développement global de l'enfant.
- Dans le cas d'un enfant à besoins particuliers, le parent est invité à se joindre à l'équipe pour l'élaboration d'un **plan d'intervention**.
- Quotidiennement, le **cahier de communication** (agenda) est remis au parent le soir. L'éducatrice y note ses observations et de petites anecdotes concernant la journée de l'enfant au CPE. Le parent peut aussi l'utiliser pour y inscrire ses commentaires.
- À l'entrée de chaque local se trouve un **tableau** où l'éducatrice inscrit ses activités de la journée et ses petits mémos aux parents.
- Il arrive parfois que des **communiqués** soient remis aux parents. Généralement, ils servent à les informer sur des changements, des projets à venir ou tout simplement à faire des petits rappels.
- Des **affiches** sur la porte d'entrée sont aussi un moyen utilisé.
- Le parent est encouragé à s'impliquer dans les activités du milieu, comme à faire partie du **conseil d'administration** ou à participer à diverses activités.
- Si le parent en ressent le besoin, il peut **solliciter une rencontre** avec l'éducatrice de son enfant ou un membre de la direction.

Nous encourageons les parents à utiliser les outils mis à leur disposition, afin de favoriser une saine communication entre tous les partenaires.



## Synthèse des rôles de chacun

Rôles du parent envers le CPE	Rôles du CPE envers les parents
<ul style="list-style-type: none"><li>- Transmettre toutes les informations qu'il juge pertinentes en lien avec son enfant, ce qui permettra à l'éducatrice de mieux cibler ses besoins.</li><li>- Collaborer dans la mise en place de moyens dans les différentes étapes du développement de l'enfant (ex : apprentissage à la propreté).</li><li>- Assister aux différentes rencontres prévues et/ou solliciter une rencontre avec l'éducatrice ou la direction au besoin.</li><li>- Lire l'agenda à tous les jours et l'initialier.</li><li>- Apporter le matériel demandé par le CPE pour son enfant (ex : vêtements de rechange).</li><li>- Respecter les règles de fonctionnement du CPE.</li><li>- Communiquer de façon respectueuse avec le personnel.</li><li>- Participer à l'élaboration conjointe du plan d'intervention, dans le cas d'un enfant à besoins particuliers et s'impliquer dans les moyens mis en place.</li><li>- Prendre connaissance des messages transmis par le milieu (affiche, lettre, mémo,...).</li></ul>	<ul style="list-style-type: none"><li>- Créer un climat d'accueil chaleureux et propice aux échanges.</li><li>- Fournir différentes occasions aux parents, afin qu'ils puissent exprimer leurs attentes et leurs besoins, notamment par le biais de rencontres de parents ou à leur demande.</li><li>- Transmettre quotidiennement les informations pertinentes en lien avec les besoins, ainsi que le développement des enfants.</li><li>- Soutenir les parents dans leurs habiletés parentales en valorisant leurs forces et en leur donnant des conseils au besoin.</li><li>- Encourager les parents à prendre part à différentes activités du CPE.</li><li>- Sensibiliser les parents à assister aux différentes rencontres.</li><li>- Impliquer les parents dans l'établissement de stratégies d'interventions communes lorsqu'un problème est soulevé avec leur enfant.</li><li>- Adopter une attitude professionnelle dans leur contact avec les parents.</li><li>- Assurer la confidentialité des informations concernant l'enfant et sa famille.</li></ul>



*Les*

*Annexes*

# La foire aux questions

Cette section devrait répondre à plusieurs interrogations des parents, telles que :

## **- Qu'est-ce qui caractérise votre politique alimentaire?**

Notre politique alimentaire se définit par la mise en place de plusieurs stratégies qui favorisent le développement de saines habitudes de vie. Entre autres, nous proposons des menus qui respectent le Guide alimentaire canadien. De plus, les éducatrices favorisent une ambiance détendue et agréable autour de la table en encourageant les échanges, en étant assises avec les enfants ou en tamisant les lumières, etc... Ensuite, nous offrons l'occasion aux enfants de découvrir différents aliments en utilisant les vrais termes. Finalement, au cours de l'année plusieurs activités sont organisées en lien avec l'alimentation, telles que chansons, histoires, recettes...

## **-Si mon enfant n'aime pas le dîner, que se passe-t-il?**

Parfois, les enfants n'osent pas goûter à certains aliments. Notre rôle est de les encourager à prendre une bouchée pour diversifier leurs goûts, sans toutefois les forcer. Les petits qui ne mangeront pas le dîner ne seront pas privés de dessert, puisqu'il représente un complément au repas. En aucun cas le dessert ne sera utilisé comme moyen punitif.

## **-Mon enfant a une allergie alimentaire, une intolérance ou restriction, comment assurez-vous sa sécurité?**

Dans le CPE certains enfants souffrent d'allergies, d'intolérances ou de restrictions alimentaires. Nous accordons une grande importance à ce qui a trait à leurs repas. En ce sens, les autres enfants du groupe seront sensibilisés par le biais de causeries ou d'activités. Afin d'assurer la sécurité des enfants allergiques, des cartons bien identifiés permettent à l'éducatrice de savoir ce que cet enfant peut manger. Comme il est mentionné dans notre politique à ce sujet, ce dernier aura un espace délimité lors des repas. De plus, leurs aliments sont placés dans des plats couverts et de couleurs différentes aux autres.

## **-Mon enfant ne dort pas à la sieste, que fera-t-il? Est-ce possible de le réveiller après un certain temps?**

Bien qu'il varie d'un enfant à l'autre, le besoin de sommeil est essentiel au développement global. Étant donné que les journées à la garderie sont bien remplies et exigeantes, tous les enfants feront une sieste ou une relaxation, une fois par jour, après le dîner. Comme nous ne pouvons pas forcer un enfant à dormir, celui qui ne s'endort pas, devra faire une période de relaxation de 45 minutes, afin de refaire le plein d'énergie. Durant cette période aucune activité sur son matelas ne lui sera proposée. Après le repos, un jeu calme sera offert jusqu'au réveil des autres qui se fait graduellement entre 14h45 et 15h00.

L'enfant qui s'endort durant la sieste a besoin de dormir, en conséquence, nous ne pouvons pas le réveiller plus tôt. En tant que CPE, nous avons fait le choix de faire de la sieste une priorité pour le développement harmonieux de l'enfant. Nous nous devons de respecter le rythme de développement ainsi que les besoins individuels de chaque enfant. C'est d'ailleurs ce que prône le programme éducatif, en ayant comme principe fondamental que chaque enfant est unique.

**-Y aura-t-il des sorties ou des activités spéciales d'organisées?**

Les sorties éducatives à l'extérieur du CPE sont réservées à nos finissants qui quittent pour l'école. Toutefois, plusieurs activités sont organisées au CPE durant l'année. Que ce soit une pièce de théâtre, un spectacle ou une animation, ces activités font référence à la thématique abordée.

**- Comment choisissez-vous les activités offertes aux enfants?**

Le personnel éducateur planifie à l'avance, des activités selon les besoins individuels et les intérêts de chaque enfant de son groupe. Bien que le programme quotidien d'activités varie selon l'âge des enfants, il se doit d'être équilibré. Il comprend entre autres, des jeux à l'intérieur et à l'extérieur, des jeux calmes et actifs, des activités individuelles et collectives, ainsi qu'en petits et en grands groupes. Durant l'année, des thèmes différents sont exploités par les éducatrices de façon non imposée. Par contre, à tous les mois une activité est organisée et implique tous les enfants de la garderie.

**- Est-ce que les enfants vont jouer dehors à tous les jours?**

Aller jouer dehors fait partie du quotidien des enfants qui fréquentent notre CPE, notamment pour ses bienfaits pour la santé. Notre programme d'activités prévoit des jeux à l'extérieur à tous les jours, sauf si la température ne le permet pas (pluie, chaleur extrême, froid intense). Dans ce cas, ces activités sont remplacées par des jeux qui permettent de faire bouger les enfants à l'intérieur.

**- De quelle façon préparez-vous les enfants pour l'école?**

En tant que service de garde, un de nos principaux objectifs est d'offrir à l'enfant un milieu de vie propice au développement sur tous les plans, de sa naissance à son entrée à l'école. Nous sommes d'avis que pour accompagner votre enfant et le supporter dans son développement global, l'éducatrice doit se baser sur ses observations pour lui proposer des contextes d'apprentissages qui respectent son rythme et surtout ses besoins. Ainsi, les informations qu'elle recueille lui permettent d'adapter les activités, afin de nourrir les apprentissages de votre enfant selon ses capacités. À cet effet, le document intitulé «Préparation des enfants pour l'école» est remis aux parents des finissants en début d'année.

**- Quels sont les avantages d'accueillir des enfants à besoins particuliers?**

Afin d'appuyer notre mission concernant l'accueil des enfants ayant des besoins particuliers, le CPE a mis sur pied une politique d'inclusion. Cette dernière a pour but d'offrir un milieu de vie normalisant et stimulant pour les enfants ayant des besoins particuliers, ainsi qu'à leur famille. De plus, l'intégration permet aux autres enfants fréquentant le CPE de comprendre la différence, de vivre des échanges positifs et de développer des attitudes de tolérance et d'ouverture sur la différence. Notre objectif est d'intégrer l'enfant à besoins particuliers dans un groupe d'âge où il va bien fonctionner selon ses capacités.

**- Qu'entendez-vous par outil de gestion du programme éducatif?**

Les outils de gestion du programme éducatif sont des outils qui permettent de supporter l'application du programme éducatif. Entre autres, on y retrouve le calendrier perpétuel et le tableau de la météo qui permettent aux enfants de se référer dans le temps et d'apprendre les jours de la semaine. Le tableau de responsabilités, permet à l'enfant de faire des choix et de renforcer son estime de soi. La routine de la journée en images lui permet de se sécuriser face aux événements à venir. Quant à eux, le tableau de résolutions de conflits et les émotions en images viennent supporter les enfants dans divers apprentissages.

QUALITÉS RECHERCHÉES AU

CPE LES PANDAMIS!

CHALEUREUSE

DOUCE

BONNE ESTIME DE SOI

ATTENTIVE

CONSTANTE

SÉCURISANTE

DÉVOUÉE

SOURIANTE



EMPATHIQUE

CAPACITÉ D'ADAPTATION

PROFESSIONNELLE

RESPECTUEUSE

TOLÉRANTE

CRÉATIVE

DYNAMIQUE

BON ESPRIT D'ÉQUIPE

## *Mot de remerciement du comité de rédaction*

La volonté de continuer d'offrir des services éducatifs de qualité, ainsi que le désir de favoriser la cohérence des interventions éducatives sont à la base de la naissance de ce projet de plate-forme pédagogique. Nous sommes particulièrement fières de vous présenter cet outil résultant d'un travail de réflexion intensif de près d'un an.

Cet outil n'aurait toutefois pas eu la même valeur sans la concertation de plusieurs individus.

À cet égard, les membres du comité de rédaction tiennent à remercier l'ensemble du personnel pour leur implication dans le processus de réflexion. Ce projet n'aurait pas eu la même qualité sans l'accompagnement et l'expertise de Mme Céline Perreault, consultante en pédagogie. Nous tenons également à remercier Mme Hélène Legault, parent et membre du conseil d'administration, pour le temps et l'énergie investis à la révision du document. Finalement, un merci spécial à Myriam Lévesque pour la conception graphique, ainsi qu'à l'Université de Montréal pour le travail d'impression.

À partir de maintenant, il nous appartient de l'utiliser à sa juste valeur, et ce, afin d'orienter nos interventions et nos décisions d'équipe. Cette plate-forme pédagogique se veut aussi un outil de réinvestissement stimulant qui alimentera les discussions pédagogiques lors de nos réunions d'équipe, ainsi que les orientations futures pour le perfectionnement des membres de notre personnel.

### Le comité de rédaction :

Geneviève Beaudet, coordonnatrice pédagogique

Julie Laplante, directrice adjointe

Jean-François Pépin, éducateur

Mélanie Robert, éducatrice

